



As cores quentes foram utilizadas apenas em detalhes, como nas poltronas da sala

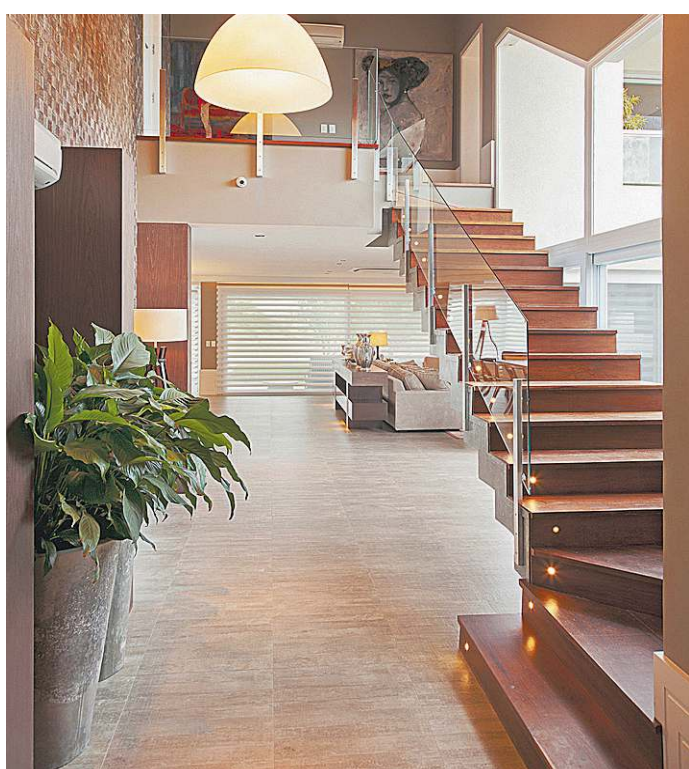


O banheiro do casal tem duas cubas na bancada e revestimentos que remetem ao mármore



O quarto do filho recebeu um pouco mais de cor, com destaque para o frigobar vintage (dir.)

# O minimalismo das linhas retas



A ideia é que a residência, como um todo, transmita calma e requinte aos moradores

A racionalidade das linhas retas serviu de base para projeto de uma casa de 560 metros quadrados em Porto Alegre, seguindo o estilo contemporâneo e minimalista. A suíte do casal, com 18m<sup>2</sup>, recebeu pisos e paredes com porcelanato, banheira com capacidade para duas pessoas, persianas motorizadas, vista para o campo de golfe e o box da Ideia Glass.

O projeto é das arquitetas Joana Deicke e Maria Manoela Bento Pereira. As cores sóbrias, com destaque para o branco e o fendi, foram usadas tanto nas paredes quanto nos móveis. "Como um todo, a residência deveria transmitir calma e requinte, por isso o uso de cores quentes foram usadas

apenas em detalhes, como nas poltronas vermelhas na sala, o que contrasta com o acabamento amadeirado", diz Joana.

Por outro lado, a profissional conta que, para o quarto do filho, foi solicitado o uso de um pouco mais de cor, em especial o vermelho. "O uso do papel de parede na cabeceira, roupas de cama e o charmoso frigobar vintage atribuiu ao ambiente um ar jovem e moderno", comenta Manoela observa que

outro fator que chama a atenção na residência é o uso estratégico da luz. "O projeto luminotécnico foi todo pensado levando em conta as grandes janelas que os ambientes já possuíam, proporcionando assim, uma abundante iluminação natural", afirma. A arquiteta conta ainda que todos os cortineiros são iluminados por sanca, oferecendo uma luz indireta durante à noite. Tanto para Joana

como para Manoela, o ambiente de grande destaque é a suíte principal. O banheiro tem duas cubas na grande bancada, revestimentos que remetem ao mármore grego, uma banheira de hidromassagem com capacidade para dois adultos e persianas motorizadas. Além disso, o espaço conta com música ambiente com caixas de som embutidas no forro do gesso e o box Encanto, da Ideia Glass.

De acordo com as profissionais, para a parte do banho a banheira é uma opção quando não se tem pressa, já o box, além de ter um visual que combina com as linhas retas do banheiro e dos restante da casa, auxilia a manter o banheiro sempre seco. O chuveiro foi instalado no teto.

## Blocos de vidro: luminosidade através de paredes e divisórias

Versáteis e funcionais, os blocos de vidro servem como alternativa para divisão ou fechamento de ambientes. A transparência permite a luminosidade na área, em vez de uma parede comum, e ainda garante um isolamento térmico e acústico. Além de garantir a luminosidade do ambiente, outros benefícios dos blocos de vidro são que eles não demandam manutenção e são fáceis de limpar. Também combinam com qualquer tipo de decoração, proporcionando um efeito "clean".

No mercado há diversos modelos, mas é preciso ter cuidado na aplicação, pois um único bloco mal encaixado ou alinhado de forma errada pode colocar abaixo todo o projeto, recomenda o site Mapa da Obra, da Votorantim Cimentos.

Para quem for colocar a mão na massa, é preciso manter o alinhamento, considerando que as paredes devem ter uniformidade. "O uso de espaçadores plásticos e, em alguns casos, de barras de ferro para manter o distanciamento correto entre as peças e a estrutura do projeto são fundamentais", de acordo com a orientação do fabricante de cimento.

A Votomassa Bloco de Vidro, da Votorantim Cimentos, foi desenvolvida especialmente para essa finalidade. O assentamento e o rejuntamento do blocos são simultâneos. Mais dicas para instalar uma parede ou divisória com esse material pode ser encontrada no site [www.mapadaobra.com.br](http://www.mapadaobra.com.br).

DIVULGAÇÃO / MAPA DA OBRA



A aplicação requer cuidado para não comprometer o projeto



Nem sempre o espaço disponível foi concebido para ser o quarto do bebê. Por isso, adaptações pode ser necessárias

## 5 dicas para preparar o quarto do bebê

Preparação do quarto para o bebê que vai chegar é sempre um momento especial para o casal. O espaço que receberá o novo morador da casa pode estar ocupado por um escritório ou quarto de hóspedes. Por isso, precisa de uma mudança geral, a começar pelos móveis e objetos de decoração.

A arquiteta Luiza Altman, cadastrada na plata-

forma de arquitetura ArkDek, dá cinco dicas de como transformar o cômodo no mais especial da casa, sem esquecer de detalhes para o conforto do bebê e praticidade dos pais.

**O que não pode faltar** - Em um quarto de bebê devemos ter os itens básicos como berço ou colchão (no caso de uma linha montessoriana), trocador e poltrona de amamentação.

Um armário, se houver espaço é sempre interessante para uma melhor organização das roupas e brinquedos.

**A cor ideal** - Não existe uma cor ideal, depende muito do estilo dos pais. Porém cores muito intensas e fortes podem deixar o bebê agitado. Tons pastéis e claros criam um ambiente confortável e acolhedor.

**A iluminação ideal** - O aconselhável é usar um lustre com luz amarela dimensável que possibilita regular a intensidade além de ser ótimo para as mamadas noturnas. Além disso, um abajur em uma mesinha lateral sempre deixa o ambiente mais aconchegante e evita a luz direta no rostinho do bebê.

**O que deve ser evitado** - Móveis com quinas vivas,

materiais tóxicos, tapetes que o impeçam de engatinhar ou escorregar, móveis perto da janela que façam o bebê escalar, materiais frágeis em geral também não são recomendados. Eles são curiosos e costumam colocar tudo na boca.

**Reaproveitamento de espaços** - É cada vez mais comum a falta de espaço nas residências, levando os pais a se questionarem: "Posso utilizar o quarto para mais de uma função? Home office, por exemplo?" Esta medida é possível, mas não aconselhável. O quarto do bebê deve ser um lugar calmo e tranquilo, principalmente para as mamadas e na hora de dormir. Caso você não tenha opção, o ideal é deixar a atividade (como em um home office) para um horário mais adequado.

**SOPRADOR** Husqvarna

Brudden 125 BVX

PB 252 BR

TRAMONTINA

SF 3.000

SAE 1.200

**KINOSHITA & UEDA LTDA.**

[www.kinoshita.com.br](http://www.kinoshita.com.br)

Av. Dr. Armando Pannunzio, 1.120 - Fone: 3221.2774

**MADEIREIRA CEDRINHO**

29 anos de tradição e qualidade!

TUDO EM MADEIRAS: Acessórios e Acabamentos

- Portas
- Decks
- Guarnições
- Forros
- Rodapés
- Tabeiras
- Vigamentos
- Taboados

15 | 99642-1846

Av. Itavuvu, 5.373 • 15 3226.1016 | 3239.1293 | 3226.2634

[madeireiracedrinho@gmail.com](mailto:madeireiracedrinho@gmail.com) | [madeireiracedrinho.com.br](http://madeireiracedrinho.com.br)